



Productnieuws

Arbuste à fleurs

2008

Pleins feux sur un arbuste tendance

Flora Holland s'efforce de proposer l'assortiment le plus complet et diversifié possible. Certaines fleurs coupées sont proposées en grandes quantités et dans un grand choix de couleurs et de cultivars. Leur caractère saisonnier et l'offre relativement restreinte en arbustes à fleurs en font un produit de niche exclusif. Ils constituent également une part importante et fondamentale de l'offre totale d'Aalsmeer.

Ces dernières années, l'image de l'arbuste à fleurs s'est transformée : d'un produit vieillot, il est devenu un article tendance qui peut être utilisé dans diverses compositions. Lilas, viburnum et forsythia figurent par exemple régulièrement dans les campagnes promotionnelles de l'office Hollandais des fleurs. Ces fleurs se retrouvent aussi dans différentes présentations chez divers spécialistes des compositions florales.

Les arbustes à fleurs conviennent bien non seulement en bouquets printaniers traditionnels, mais aussi pour donner un caractère tendance à divers styles d'intérieur. Le parfum du lilas incite également les consommateurs à en acheter.

Ce dépliant sur les arbustes à fleurs vous donne une idée de la façon dont ils sont cultivés. Vous y trouverez aussi l'offre disponible, des informations sur la durée de conservation et des conseils de soins utiles pour les grossistes, fleuristes et consommateurs.



Dépliant sur les arbustes à fleurs

En collaboration avec des producteurs d'arbustes à fleurs, Flora Holland publie un dépliant où figurent pratiquement tous les cultivars du lilas, prunus, viburnum et forsythia vendus au cadran.

Si cela vous intéresse, ce dépliant est disponible auprès des commissaires priseurs de Bloemenveiling Aalsmeer ou par l'intermédiaire du service clientèle d'Aalsmeer (numéro de téléphone : 0297-397000 ; dans le menu, choisissez l'option 2).

Trekheesters




SYRINGA 'MADAME FLORENT STEPMAN'

Article Code	288
Supply during weeks	45-25



SYRINGA 'ENGLER WEISSEN TRAUM'

Article Code	14127
Supply during weeks	41-50



SYRINGA 'WHITE SIRE'

Article Code	27023
Supply during weeks	03-08



SYRINGA 'PRIMROSE'

Article Code	14126
Supply during weeks	10-20



SYRINGA 'MAIDEN'S BLUSH'

Article Code	18149
Supply during weeks	05-20



SYRINGA 'LILA WONDER'

Article Code	25063
Supply during weeks	5-14



SYRINGA 'NADESCHA'

Article Code	11
Supply during weeks	05-20



SYRINGA 'LILA WONDER'

Article Code	25063
Supply during weeks	5-14



La culture du lilas : un métier à part entière

La culture du lilas diffère beaucoup de celle des autres fleurs. L'arbuste ne produit ses premières fleurs commercialisables qu'au bout de sept ans de croissance et les fleurs se forment uniquement sur les branches ayant au moins deux ans. Afin de pouvoir vous fournir du lilas pour bouquets on pratique donc un cycle de culture rationalisé sur deux ans.

Les lilas sont généralement plantés en pleine terre sur des îles des étangs Westeinderplassen à Aalsmeer. Étant donné la présence de tourbe, la structure du sol à cet endroit leur convient bien.



Les arbustes fleuris et Aalsmeer

Aalsmeer est depuis longtemps associé au lilas et au viburnum, en particulier la zone des étangs Westeinderplassen. Cette région convient tout particulièrement à leur culture et ce pour une raison particulière.

Les Westeinderplassen se sont formés suite à l'extraction de la tourbe qui servait notamment comme combustible. Cela a donné naissance à des étangs et des lacs de tailles diverses et reliés les uns aux autres. Ces plans d'eau sont caractéristiques de la région aux alentours de Vinkeveen, Roe-lofarendsveen et Aalsmeer.

Pour la culture du lilas et du viburnum, on utilise les terrains où l'on mettait autrefois la tourbe à sécher, en raison de la composition spéciale de leur sol. Ils sont uniquement accessibles par voie d'eau. En plus du travail intensif que cela implique, cela représente aussi pour l'horticulteur un facteur supplémentaire pesant sur le prix de revient.

On taille les arbustes l'année où ils fleurissent naturellement (sans être forcés), ce qui permet de commercialiser l'année suivante des branches plus longues et bien droites.

L'année de floraison

La deuxième année, au printemps, les lilas sont élagués : on enlève les nouvelles branches en surplus. Ceci est indispensable pour éviter que des branches trop courtes se multiplient. L'élagage permet aussi de déterminer le nombre de branches fleuries que portera l'arbuste. Les arbustes plus âgés et plus puissants produisent plus de branches fleuries que des arbustes jeunes. Fin mai/début juin, la pousse de l'arbuste est freinée en taillant les racines autour de la motte ou en utilisant un ralentisseur de croissance, ce qui stimule le développement du bouton de fleur.

En août/septembre, les arbustes sont déracinés et acheminés par barque dans l'entreprise du producteur.

Pour inciter à fleurir précocement cet arbuste fleurissant traditionnellement au printemps, on simule l'hiver, période de repos. Les arbustes sont mis dans l'obscurité quatre semaines durant. Ils ont alors perdu leurs feuilles et peuvent être placés dans les serres. Au début de la saison de culture forcée, la température peut monter jusqu'à près de 40°C. Au bout de deux semaines en serre chauffée, l'arbuste doit de nouveau être élagué : on enlève le feuillage. Les premières fleurs peuvent être cueillies au bout d'une semaine supplémentaire en serre chauffée.



Les lilas sont cueillis pour être vendus au cadran.

Les branches sont triées selon leur longueur, le nombre de fleurs (deux ou quatre) et la qualité. On leur ajoute un sachet de *Chrysal Clear*. Les branches sont emballées par bouquets de dix dans une housse spéciale pour lilas/boules de neige et livrées dans des seaux à marché d' Aalsmeer. Quand toutes les fleurs ont été cueillies sur les arbustes, ils sont taillés afin de leur conserver la forme voulue. Les arbustes sont ensuite ramenés par barque puis plantés dans les champs jusqu'à ce que - deux ans plus tard - ils soient de nouveau prêts à fleurir.



Comment est cultivé le viburnum ?

Le viburnum (ou boule de neige) est multiplié par bouturage. Une boule de neige peut être forcée en serre au bout de trois ans. Contrairement au lilas, la boule de neige peut être forcée chaque année. La majeure partie des arbustes boules de neige sont cultivés en pleine terre. Une petite quantité est cultivée en pot.



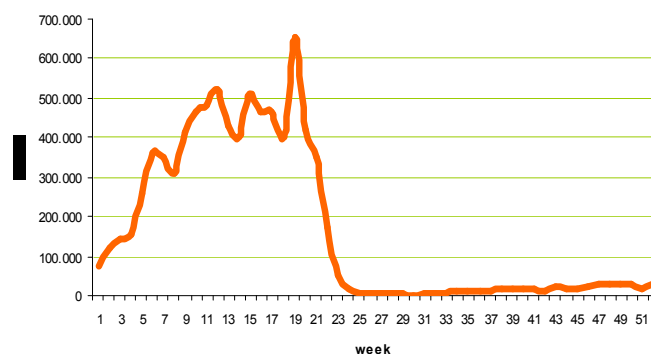
Disponibilité

Lilas, boule de neige, forsythia et prunus sont connus comme des messagers annonciateurs du printemps, de même que la tulipe ou l'iris. C'est pourquoi à Flora Holland, les arbustes cultivés en serre sont pleinement disponibles une certaine partie de l'année, alors qu'ils ne le sont (presque) pas à d'autres moments. Nous vous indiquons ci-dessous quand ces divers produits sont disponibles à Aalsmeer.

Viburnum

Le viburnum est disponible pratiquement toute l'année, mais surtout de début janvier à mi-mai. À cette période, le viburnum vient généralement de Hollande. Vous pouvez aussi opter pour du viburnum en provenance d'Israël.

Approvisionnement en viburnum 2006 a marché d' Aalsmeer



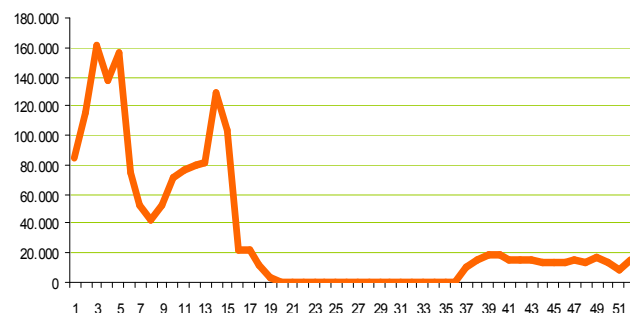
Forsythia

L'approvisionnement en Forsythia est à son maximum de janvier à mi-avril.



Pendant l'été, cette fleur jaune n'est temporairement pas disponible. L'approvisionnement reprend fin septembre.

Approvisionnement en forsythia 2006 a marché d' Aalsmeer

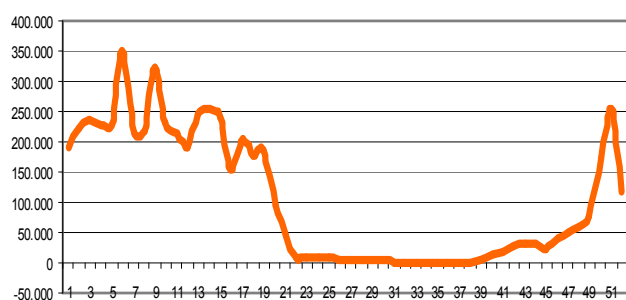


Lilas

La saison du lilas commence en octobre, lorsque les premières fleurs sont vendues au cadran. L'approvisionnement augmente ensuite fortement et vers Noël, de nombreux cultivars sont disponibles. La période de pointe va de début janvier à avril. À marché d'Aalsmeer, vous trouverez plus de 15 cultivars de cette fleur odorante. Les variétés les plus vendues sont :

Art.code	Cultivar	Couleur
288	Mme florent Stepman	blanc
5686	R van Horstenstein	violet foncé
1778	Dark Koster	violet foncé
286	Lavaliensis	lilas
284	Hugo Koster	mauve

Approvisionnement en lilas 2006 a marché d'Aalsmeer



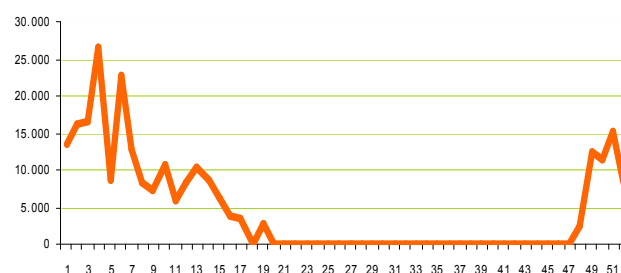
Prunus

De tous les arbustes cultivés en serre, le prunus est celui dont les quantités proposées sont les moins importantes, mais ces fleurs blanches ou roses méritent absolument d'être remarquées pour leur forme originale.

À marché d'Aalsmeer, le prunus est pleinement disponible de début décembre à fin mars.



Approvisionnement en prunus 2006 a marché d'Aalsmeer



Fleurs odorantes

Le lilas est réputé pour sa senteur exquise et est fréquemment utilisé dans les parfums. Faites vous-même facilement du parfum à l'aide de la recette suivante.

Ingrédients Il faut deux tasses d'eau pour une tasse de pétales prélevés sur une fleur fraîchement coupée. Mettez une gaze dans un bol en la laissant dépasser sur les bords du bol. Remplissez un bol de pétales de fleurs au choix (lavande, lilas ou même chèvrefeuille) et ajoutez de l'eau jusqu'à ce que les fleurs soient entièrement recouvertes. Couvrir et laisser macérer une nuit.

Attrapez les bords de la gaze et pressez pour en extraire le liquide dans le bol. Laissez cette eau parfumée mijoter à petit feu dans une casserole jusqu'à ce que la majeure partie soit évaporée. Laissez refroidir le reste et versez-le dans un petit flacon. Le parfum confectionné de cette façon se conserve un mois environ.

Testé pour vous

Le Centre de tests de Flora Holland teste régulièrement les différentes fleurs et plantes commercialisées à la vente aux enchères afin de fournir des produits ayant une durée optimale de conservation. Toutes sortes d'informations sur les possibilités de prolonger la durée de conservation des fleurs et des plantes sont également communiquées.



La durée de conservation des arbustes à fleurs est aussi étudiée de près, ce qui donne des informations intéressantes. Comment améliorer leur durée de conservation ? À quel moment leur floraison est-elle optimale ? Naturellement, on étudie aussi régulièrement les éléments ayant une influence négative sur la conservation.

L'année passée, le Centre de tests de Flora Holland a effectué différents tests sur des arbustes à fleurs. En janvier et février 2007, huit à dix lots d'arbustes à quatre stades différents de maturité (voir photos) ont été testés pendant trois semaines consécutives pour leurs qualités intrinsèques (conservation et épanouissement des fleurs). Il s'agissait de onze lots de lilas 'Madame Florent Stepman', onze lots de viburnum opulus 'Roseum' et de trois lots de lilas 'Rhum von Horstenstein'.



Conclusion de cette série d'essais : la plante au stade le plus immature se conserve en général un peu plus longtemps, mais son pourcentage de floraison est nettement moins bon.



Au cours de la seconde série de tests en 2007, un lot de lilas 'Madame Florent Stepman' a été testé pour ses qualités intrinsèques (conservation et épanouissement des fleurs). Les fleurs ont été testées avec deux moyens de transport différents et deux engrais pour fleurs coupées, tous de types comparables entre eux. Le test a fait clairement apparaître qu'il est essentiel d'utiliser un moyen de transport approprié lors de la phase de transport et de l'acheminement vers les détaillants.



Si vous voulez en savoir plus à propos des tests de conservation ou des services proposés par le Centre de tests, prenez contact avec Anita van Nieuwenhoven, chef d'équipe du Centre de tests ou Gerrit Jacobs, chercheur. Vous pouvez bien entendu aussi vous rendre au Centre de tests.

Centre de tests Flora Holland
Legmeerdijk 313 AALSMEER
Téléphone : 0297-39 48 12 of 0297-39 25 09
Fax : 0297-39 00 56

Faire profiter pleinement la filière

L'arbuste à fleurs, comme de nombreuses autres fleurs, a quelquefois besoin d'un peu plus d'attention afin de rester fleuri et beau le plus longtemps possible. Voici par conséquent quelques conseils à observer pour avoir des fleurs encore plus belles.

Conseils d'achat et de vente

- Pour les lilas et les boules de neige, le nombre de fleurs par branche est indiqué.
- Au cours des manipulations et du transport, le lilas doit être conservé de préférence à une température de 5°C.
- Tous les arbustes fleuris sont vendus avec du Chrysal Clear spécial arbuste.
- .
- Ne placez jamais le lilas en plein soleil ou dans un courant d'air.



Conseils pour le fleuriste

- Dès son arrivée, coupez le lilas en biseau avec un couteau ou un ciseau.
- Placez les branches dans des seaux ou des vases bien propres, avec de l'eau froide ou tiède à laquelle a été ajouté du Chrysal Professional Clear 2 ou 3. Cela empêche le développement des bactéries dans l'eau, nourrit les branches et augmente la durée de conservation.
- N'utilisez jamais des vases en zinc ou du grillage. Le lilas ne supporte pas l'oxyde de zinc, les branches se faneraient en quelques jours.
- Conservez si possible les branches à une température de 5°C. Veillez à ne pas les placer en plein soleil ou dans un courant d'air.
- Vérifiez régulièrement le niveau d'eau dans les seaux ou les vases. Les branches absorbent beaucoup d'eau quand les fleurs s'épanouissent.
- Avec chaque bouquet contenant du lilas, donnez au moins un sachet de Chrysal Clear, de préférence deux sachets.



Conseils pour le consommateur

- Mettez suffisamment de Chrysal Clear dans l'eau (voir les conseils sur l'emballage). L'usage de Chrysal Clear prolonge la durée de conservation des fleurs. Remuez l'eau un moment pour bien diluer le Chrysal.
- Utilisez un vase nettoyé à l'eau de Javel et de préférence en verre, de façon à bien voir le niveau d'eau. Les fleurs absorbent en effet beaucoup d'eau. N'utilisez pas de zinc ni d'autre métal.
- Raccourcissez les branches en les taillant ou en coupant chacune en biseau, cette coupure fraîche permettant d'absorber l'eau du vase. Mettez-les ensuite dans le vase.
- Ne placez pas le vase au soleil ou dans un courant d'air, le lilas laissant s'évaporer plus d'eau qu'il n'en absorbe et se fanant immédiatement. Si le lilas se fane tout de même avant d'avoir entièrement fleuri, coupez 5 cm de tige et mettez les fleurs provisoirement dans un endroit plus frais. Généralement, les branches se regorgent d'eau et continuent à fleurir.

